



Stillings- og personprofil

Områdechef for Kystbeskyttelse – Drift og Anlæg



Kystdirektoratet

Juli 2017

Opdragsgiver

Kystdirektoratet
Juli 2017

Adresse

Højbovej 1, 7620 Lemvig,
9963 6363, www.kyst.dk

Stilling

Områdechef til Kystbeskyttelse – Drift og Anlæg.
Områdechefen er organisatorisk indplaceret på ledelsesniveau 2 i Kystdirektoratet og dermed ledelsesniveau 3 i Naturstyrelsen.

Reference

Refererer til Kystdirektøren i Kystdirektoratet.
Er områdechef og personaleansvarlig for ca. 1/3 af direktoratets 85 medarbejdere og en driftsleder for Opmåling. Fagligt og resultatmæssigt refererer tværorganisatorisk sammensatte teams til områdechefen, når de løser opgaver inden for fagområdet Kystbeskyttelse – Drift og Anlæg.

Ledergrupper

Indgår sammen med kystdirektøren og de to øvrige områdechefer i Kystdirektoratets områdeledelse og udgør sammen med de to øvrige områdechefer teamledelsen inden for fagområderne.

Ansættelsesforhold

Ansættelse sker på åremålsvilkår i lønramme 37 i henhold til rammeaftale for kontraktansættelse af chefer i staten, svarende til løngruppe 1 for kontraktansatte. Der er tilknyttet en årlig resultatlønskонтракт på 10 % af lønnen før pension. Resultatlønnen er ikke pensionsgivende.

Ansættelsesområdet er Miljø- og Fødevareministeriet med tilhørende institutioner.

Dit arbejdssted vil primært være i Kystdirektoratet i Lemvig, og du kommer til at arbejde tæt sammen med Naturstyrelsens hovedkontor i Randbøl og må forvente jævnligt at skulle deltage i møder her.

Tiltrædelse

1. oktober 2017 – eller efter nærmere aftale.

Yderligere oplysninger

Kontakt kystdirektør Merete Løvschall, Kystdirektoratet, telefon 2325 5063 eller konsulent Niels Madsen, Crone Consulting, telefon 2332 3103.

Læs mere om os på www.kyst.dk, www.nst.dk eller croneconsulting.dk.

Sådan søger du

Ansøg online på vores jobportal ved at trykke på "Søg stillingen" nederst i stillingsopslaget. Din ansøgning med CV og eksamensbevis skal være modtaget **senest onsdag den 16. august 2017, kl. 12:00**.

Rekrutteringsforløb

- Udvalgte kandidater indkaldes torsdag den 17. august 2017.
- 1. samtaler gennemføres mandag den 21. august i Lemvig.
- Test onsdag den 23. august i København. Resultatet af testen gennemgås individuelt og telefonisk med kandidater mandag den 28. august 2017.
- Mulighed for samtale med Kystdirektoratets to områdechefer torsdag den 24. august 2017.
- 2.samtaler tirsdag den 29. august 2017 i Lemvig. Crone Consulting indhenter herefter referencer efter nærmere aftale med kandidaterne.
- Aftale om ansættelsesforhold i uge 35 og inden udgangen af august.

Ansættelsesudvalg

Kystdirektør **Merete Løvschall**
– formand for ansættelsesudvalget

Sekretariatschef i Naturstyrelsen **Karen Marie Olsen**
– lederkollega i Naturstyrelsens hovedkontor

Områdechef **Hans Erik Cutoi-Toft**
– lederkollega på fagområdet for Kystzoneforvaltning i Kystdirektoratet

TR – Teknisk Landsforbund **Ejgil Houmaa**
– medarbejder i Kystbeskyttelse – Drift og Anlæg.

Endvidere medvirker ekstern rekrutteringskonsulent **Niels Crone Madsen**, Crone Consulting.

Kort om Miljø- og Fødevareministeriet

Miljø- og Fødevareministeriet er etableret ved en sammenlægning af Miljøministeriet og Ministeriet for Fødevarer, Landbrug og Fiskeri. Ministerierne blev sammenlagt den 28. juni 2015.

Siden den 1. februar 2017 har Miljø- og Fødevareministeriet omfattet departementet, fire styrelser og den selvejende institution Madkulturen.

De fire styrelser er:

Miljøstyrelsen, der er en sammenlægning af den tidligere Miljøstyrelsen og den tidligere Styrelse for Vand og Naturforvaltning.

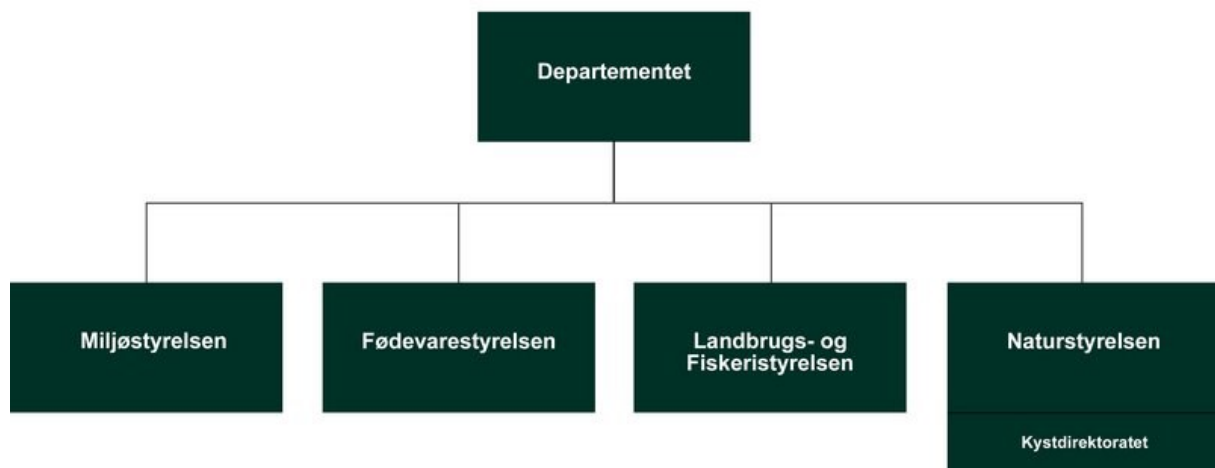
Fødevestyrelsen, der har samme navn og opgaver som tidligere.

Landbrugs- og Fiskeristyrelsen, der har skiftet navn fra det tidligere NaturErhvervstyrelsen.

Naturstyrelsen, der ved denne lejlighed også kom til at omfatte Kystdirektoratet.



Miljø- og Fødevareministeriet



Naturstyrelsen og Kystdirektoratets fælles fremtid

Sammenlægning af den tidligere Naturstyrelsen og Kystdirektoratet er sket med henblik på at øge fokus på ministeriets kerneopgaver og brugerne. Naturstyrelsen har ét samlet hovedkontor i Randbøl, hvor fælles tværgående stabsfunktioner er placeret.

Kystdirektoratet fortsætter med at være placeret i Lemvig og hedder også fremover 'Kystdirektoratet', men er nu et direktorat under Naturstyrelsen. Forvaltning og drift af skove og kyster er kerneopgaver for den nye styrelse, der har en stærk direkte kontakt til borgere og kommuner.

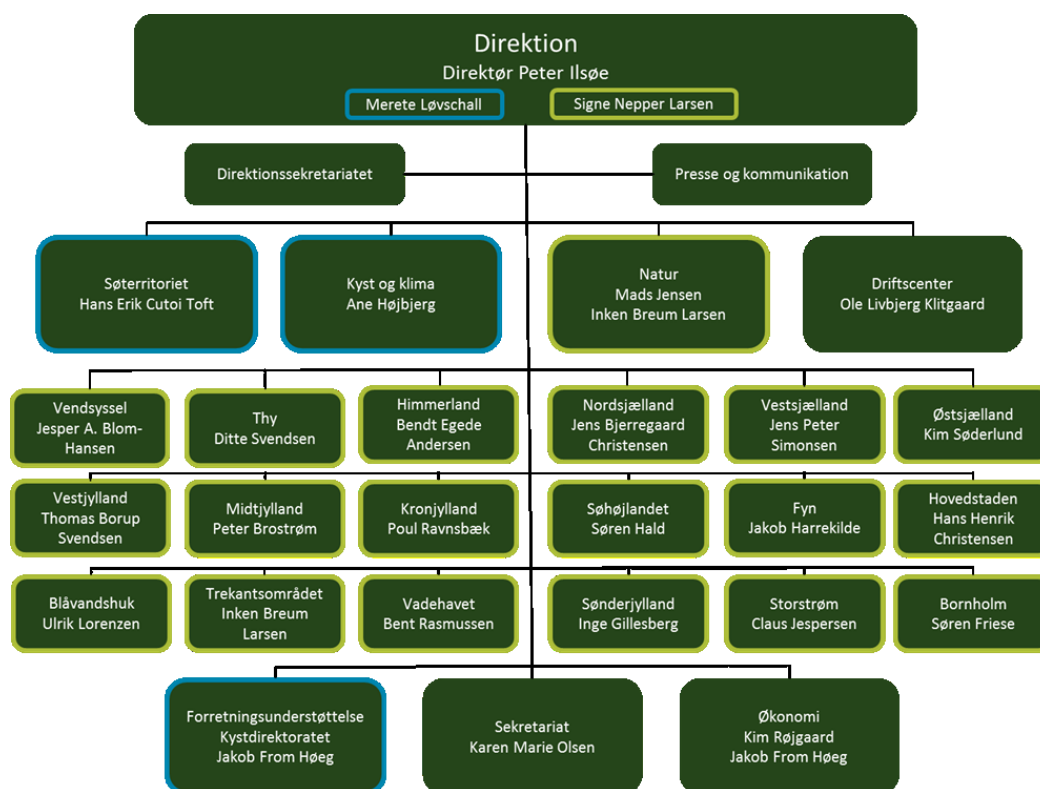
Det er de samme målgrupper, de to nuværende styrelser har, og selv uden mange opgaveoverlap vil den nye, fælles profil være skarp på beskyttelse og benyttelse af natur, skove og kyster.

Direktionen i Naturstyrelsen udgøres af direktør for Naturstyrelsen Peter Ilsøe, Signe Nepper Larsen, som er vicedirektør for naturområdet og den hidtidige direktør for Kystdirektoratet Merete Løvschall, som er vicedirektør med titel som kystdirektør og med ansvar for Kystdirektoratet.

Kort om Naturstyrelsen

Naturstyrelsen er den styrelse i Miljø- og Fødevarerministeriet, der varetager opgaver i skove, naturområder og langs kysterne i Danmark. Naturstyrelsen forvalter cirka 200.000 hektar af statens skove og naturarealer, så der skabes størst mulig værdi for samfundet i form af gode rammer for friluftslivet, beskyttelse af naturen og effektiv drift af skove og andre naturarealer. Naturstyrelsen gennemfører praktiske opgaver inden for jagt- og vildtforvaltning og konkrete friluftslivs- og naturprojekter - ofte i

samarbejde med andre myndigheder, organisationer og frivillige. Kystdirektoratet er en del af Naturstyrelsen og varetager drifts- og myndighedsopgaver indenfor kystbeskyttelse, maritim infrastruktur, klitfredning, strandbeskyttelse og varetagelsen af statens højhedsret over søterritoriet. Naturstyrelsen har i alt ca. 700 medarbejdere. 85 medarbejdere er tilknyttet hovedkontoret i Randbøl, og 85 medarbejdere arbejder i Kystdirektoratet i Lemvig, mens de øvrige medarbejdere er placeret på styrelsens 18 lokale enheder i hele landet.



Kort om Kystdirektoratet

Kystdirektoratet er den styrelse i Miljø- og Fødevarerministeriet, der varetager statslige opgaver og interesser i kystzonen. Direktoratet er borgernes, kommunernes, erhvervenes og videninstitutioners naturlige samarbejdspartner, når det gælder

kysternes udvikling, kystbeskyttelse, klimaforandringerne betydning for kystzonen samt udviklingen i kystzonen.

Kystdirektoratets ansvarsområder omfatter varetagelse af myndighedsopgaver inden for kystbeskyttelse og statens højhedsret over søterritoriet, samt strandbeskyttelse og klitfredning, rådgivning af miljø- og fødevarerministeren, samt projektering,

analyser, anlæg og drift inden for kystbeskyttelsesområdet. Kystdirektoratet arbejder med strategiske indsatsområder inden for den samlede opgaveportefølje.

I 2016 udarbejdede Kystdirektoratet en national kystanalyse. Resultaterne udgør et vigtigt fundament for kommende års indsats på kystområdet.

Kystdirektoratet medvirker ved politikudvikling inden for kerneområderne – kyster, klima og søterritoriet - og rådgivning af det politiske niveau inden for alle opgaver.

Professionel opgavevaretagelse inden for ministerbetjeningsområdet er af afgørende betydning for Kystdirektoratets rolle som rådgiver af miljø- og fødevarerministeren og medvirken ved politikudvikling.

Miljø- og fødevarerministeriet er én koncern, der med vægt på faglighed, troværdighed og professionel drift, finder helhedsorienterede løsninger på fremtidens udfordringer i et åbent og tæt samspil med omverdenen.

Kystdirektoratet er myndighed inden for kystbeskyttelsesområdet og anlæg mv. på søterritoriet og:

- Forbereder og administrerer lovgivningen på kystbeskyttelsesområdet og statens højhedsret over søterritoriet samt dele af naturbeskyttelsesloven vedr. strandbeskyttelse og klitfredning.
- Vejleder kommuner, borgere og andre interessenter om kystbeskyttelse og klimatilpasning.
- Varetager statens kystbeskyttelsesansvar gennem analyser, projektering, anlæg, drift og varsling.
- Varetager oprensning af havne og sejløb og vedligeholde statslige havneværker, moler og sluser, hvor staten har en forpligtelse.
- Betjener minister, regering og Folketing inden for direktoratets område.

Kystdirektoratet og Naturstyrelsen har siden sammenlægningen i februar 2017 været i gang med at samordne sine aktiviteter, hvor det giver mening, herunder i særlig grad de fælles stabsfunktioner og lokale fagrelaterede støttefunktioner med organisatorisk ophæng i Naturstyrelsens hovedkontor i Randbøl.

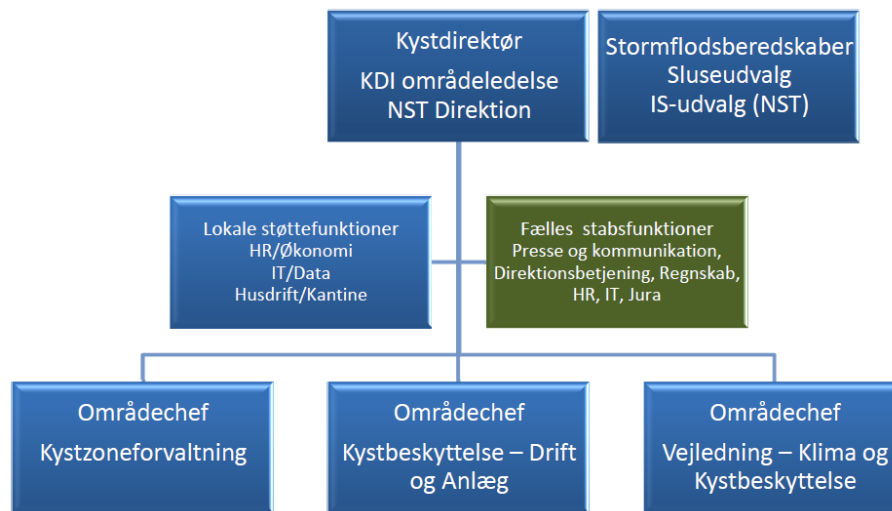
Denne samordnings- og udviklingsproces betyder, at der samtidig med rekrutteringen til stillingen som områdechef for Kystbeskyttelse – Drift og Anlæg, også sker en omorganisering af Kystdirektoratets interne opgavevaretagelse og ledelsesmæssige ansvarsfordeling. Dette med henblik på at understøtte en faglig fokusering på hidtidige og nye kerneopgaver samt at øge ledelseskraften. Det sker også for at vedblive at være en attraktiv arbejdsplads kendetegnet ved udviklende opgaver, et skarpt blik for omverdenens krav og forventninger, dygtige og engagerede medarbejdere og ledere – og god trivsel.

Den nye organisering er illustreret i nedenstående organisationsdiagram, der træder i kraft pr. 1. oktober 2017, når den nye områdechef forventes at tiltræde.

Organisationsformen er valgt for at sikre en enkel og robust organisatorisk ramme, der tilgodeser en dynamisk og fleksibel opgavevaretagelse, som afspejler stigende kompleksitet i såvel opgaver og udfordringer som omverdenens forventninger til løsninger. Organisering i teams og projekter sikrer agilitet og handlekraft i forhold til skiftende opgaver og dagsordener.

Nedenstående organisationsdiagram for Kystdirektoratets fremadrettede organisering er derfor anderledes end indikeret i ovenstående nugældende organisationsdiagram for den samlede Naturstyrelsen.

For nærmere om Kystdirektoratets virke henvises til hjemmesiden www.kyst.dk.



Spændende opgaver i Kystdirektoratet

Som områdechef for Kystbeskyttelse – Drift og Anlæg, er du **strategisk og fagligt fokuseret**, når du skaber rammerne for, går forrest og bruger din ledelseskraft til at skabe **faglig kvalitet og omkostningseffektiv løsning af de statslige kystopgaver** vedrørende:

Fællesaftaler

Fællesaftalerne omfatter fire aftaler med en række kystkommuner på Vestkysten om kystbeskyttelse. Senest er der indgået 5-årige aftaler fra 2013-2018. Aftalerne skal genforhandles for perioden 2019-2023.

De fire aftaler dækker geografisk henholdsvis Blåvand, 110 km på den centrale del af Vestkysten mellem Nymindegab og Lodbjerg samt Lønstrup og Skagen.

I 2017 skal der foreligge analyseret grundlag for nye fællesaftaler med kommunerne.

Kyst- og havneanlæg

Vedligeholdelse af yderværker i vestkysthavne, hvor der er statslige forpligtelser.

Vedligeholdelse og drift af afvandingsluserne i Hvide Sande og Thorsminde.

Projekt "Ren havn i 2025", som er et anlægsprojekt til over 200 mio. kr., som skal håndtere forurenede sediment fra Esbjerg Havn.

Drift og vedligeholdelse af Kystdirektoratets vandstandsmålere mm.

Teknisk digetilsyn

Der gennemføres årligt tilsyn med de statsligt medfinansierede diger i Vadehavet samt på Lolland og Falster.

Oprensning

Oprensning af havnebassiner og indsejlinger i havne, hvor der er statslige forpligtelser, samt gennemsejlingsfarvande.

Opmåling

Opmålingsenheden foretager land- og søopmålinger til brug for Kystdirektoratets analyseopgaver og indsamler vejr- og vandstandsdata til brug for stormflodsberedskaberne og andre myndigheder samt opmåling i havne og sejløb i forbindelse med Kystdirektoratets oprensingsforpligtelser. Der indsamles data fra bølgemålere samt vind- og vandstandsmålere over hele landet. Der udføres løbende opgaver for interne samt eksterne kunder som indtægtsdækket virksomhed.

Tværgående ledelsesopgaver

Områdechefen får også ledelsesansvar for en række tværgående opgaver inden for økonomi og IT i Kystdirektoratet, som løses i tæt samarbejde med dedikerede medarbejdere i Lemvig og Randbøl.

IT/dataområdet er vitalt for Kystdirektoratets udvikling og opgaveløsning og centralt for effektivisering og understøttelse af sagsbehandling, borgerkontakt samt dialog og vejledning.

Med ansvar for de økonomisk tungeste opgaver i Kystdirektoratet får områdechefen også et koordineringsansvar for den samlede økonomi i tæt samarbejde med kompetente medarbejdere i Lemvig samt Regnskabs-, Budget- og Udbudsteam i Naturstyrelsen. Områdechefen støttes af en lokal økonomifunktion i Kystdirektoratet. Økonomi og budgettering omfatter også lønsumsstyring, hvor der tillige vil være lokal understøttelse og tæt samarbejde med HR-partneren i Kystdirektoratet.

I øvrigt

Rådgivning internt i Kystdirektoratet om de opgaver, Kystbeskyttelse – Drift og Anlæg har ansvar for og specialviden om.

Bidrag til udarbejdelse af besvarelser på spørgsmål til miljøministeren og notater til Miljø- og Fødevareministeriets departement mv.

Opgaverne løses tværfagligt og i samarbejde med *Kystzoneforvaltning, Vejledning – Klima og Kystbeskyttelse* samt *Naturstyrelsens hovedkontor*, og i samspil med Miljø- og Fødevareministeriets departement m.fl.

Områdechefens ansvar og opgaver

Områdechefen for Kystbeskyttelse – Drift og Anlæg indgår i **områdeledelsen** sammen med kystdirektøren, områdechefen for Kystzoneforvaltning og områdechefen for Vejledning – Klima og Kystbeskyttelse.

Desuden indgår områdechefen for Kystbeskyttelse – Drift og Anlæg i **teamledelsen** af fagområderne sammen med de to øvrige områdechefer.

Områdechefen har ansvaret for opgaveportefølje på fagområdet Kystbeskyttelse – Drift og Anlæg og skal lede og skabe optimale rammer og muligheder for såvel teamenes som medarbejdernes arbejde med deres opgaver og roller. Der ligger en væsentlig opgave i at fortsætte teamudviklingen inden for og på tværs af fagområderne.

I forbindelse med igangværende forretningsmæssig udvikling af opmålingsenheden er det en hovedopgave i samarbejde med driftslederen at understøtte den igangværende gode udvikling og sikre en hensigtsmæssig og effektiv ressourcestyring og opgaveudvikling, der skal bidrage til en robust økonomi for den samlede opgaveløsning og fastholdelse af kvalitet i såvel interne som eksterne leverancer på data og opmåling.

Det er forventningen, at områdechefen i det daglige skal lede, sætte standarden for og give sparring til opgaveløsningen.

Områdechefen skal endvidere arbejde med den strategiske udvikling af opgaveløsningen i Kystbeskyttelse – Drift og Anlæg og gå foran i forhold til nytænkning og udvikling på de faglige områder samt sikre kompetenceudvikling i et strategisk perspektiv, der understøtter udviklingen af opgaverne.

Områdechefen er en aktiv medspiller i det tværgående arbejde i områdeledelsen og teamledelsen med særligt fokus på resultatskabelse, økonomi og ressourcer, herunder koordineret planlægning og opfølgning på tværs af Kystdirektoratets organisation.

Områdechefen er strategisk partner i ledelsen og for kystdirektøren med hensyn til at sikre sammenhænge mellem strategiske og ressourcemæssige prioriteringer samt generelt inden for udviklingen af de tværororganisatoriske processer. Opgavevaretagelse på Kystdirektoratets øvrige kerneområder – i det økonomiske og politiske perspektiv – falder også inden for områdechefens opgavefelt.

Områdechefen indgår i et tæt samspil om økonomistyring og administrative processer med Naturstyrelsens hovedkontor i Randbøl og med de lokalt placerede støttefunktioner.

I samarbejdet med Naturstyrelsen og Miljø- og Fødevarerministeriets departement er områdechefen en nøgleperson på fagområdet.

Områdechefen har inden for sit fagområde ansvar for at bidrage til, at sager belyses fagligt korrekt og dokumenteret, så der er sikkerhed for, at alle aspekter i en sag er med i grundlaget for betjeningen af ministeren og ministeriet.

Områdechefen er endvidere ansvarlig for at bidrage til resultatmål, arbejdsprogram og opgaveplanlægning internt i Kystdirektoratet.

Områdechefens fokus

Områdechefen skal fra begyndelsen have fokus på:

- Udbud, kontraktindgåelse, kontraktstyring samt på projektporteføljestyling og projektstyring af drifts- og anlægsprojekter så resultater, processer og ressourceanvendelsen optimeres og den ønskede effekt realiseres.
- Kystdirektoratets samlede økonomi, de økonomiske tværgående processer inden for hele Kystdirektoratets opgaveområder, herunder også på god økonomistyring, så Kystdirektoratets troværdighed og position på området fastholdes.
- I samspil med medarbejderne at sikre, at Kystdirektoratet agerer som en moderne myndighed i relation til udførelse af drifts- og anlægsopgaven, bl.a. ved konsekvent at anlægge et omverdensperspektiv på opgaveløsningen, hvor interessenter inddrages i et effektivt samspil.
- At identificere potentielle synergier i forhold til samspillet med Naturstyrelsens øvrige organisation, særligt når det gælder drifts- og anlægsopgaver.
- At Kystdirektoratet fortsat er nytænkende og i front med hensyn til varetagelsen af opgaveporteføljen inden for såvel Kystbeskyttelse – Drift og Anlægs område som for Kystdirektoratet som helhed, og optimering af de nøgleprocesser, der understøtter en effektiv opgavevaretagelse.
- Facilitering af teamudvikling med fokus på performance i samarbejde med områdeledelsen, teamledelsen og teams om ydelser og bidrag.

- Den enkelte medarbejders udvikling og trivsel bl.a. gennem udviklingssamtaler (PULS), herunder at de rette kompetencer er til stede.
- At bidrage til opfyldelse af mål- og resultatplan mellem Kystdirektoratet og Miljø- og Fødevarerministeriets departement. Denne kan læses på Kystdirektoratets hjemmeside.

Desuden forventes områdechefen, som del af Kystdirektoratets samlede områdeledelse og som teamledelse – sammen med sine to områdechefkolleger – at spille en aktiv rolle i at drive Kystdirektoratets samlede udvikling af opgavevaretagelsen og organiseringen af denne med fokus på:

- Stærk strategisk og faglig fokusering
- Klar profil i omverdenen
- Tydeligt chefansvar for tværgående opgaver
- Høj agilitet gennem team- og projektorganisering af opgaveløsningen, også på chefniveau
- Tæt samarbejde i områdeledelsen og mellem cheferne om planlægning, prioritering, tværgående koordinering og opfølgning.

Områdechefens profil

Faglig profil

Udgangspunktet er, at områdechefen er en holdspillende bygge- eller anlægsingeniør med økonomisk tyngde, der kan accelerere en god udvikling.

Områdechefen er således en erfaren bygge- eller anlægsingeniør, der har suppleret sin basisuddannelse med en økonomisk orienteret videreuddannelse og/eller solid økonomiske erfaring i at håndtere større bygge- og anlægsprojekter.

Områdechefen er stærk på økonomiske discipliner, herunder budgettering, økonomistyring, understøttelse af projektkonometri og har endvidere erfaring med bygge- og/eller anlægsprojekter, offentlige og EU-udbud, udbudsprocesser og kontraktstyring samt regelgrundlaget for disse.

Du har prøvet kræfter med strategi- og organisationsudvikling samt implementering af planer og indsatser.

Du forventes, at have dokumenteret ledelseserfaring med direkte personaleansvar. Du har erfaring med og motiveres af at bedrive ledelse af teams og i at agere som leder i en dynamisk organisation.

Den brede opgaveportefølje i Kystbeskyttelse – Drift og Anlæg – samt opgaveporteføljen i Kystdirektoratet i øvrigt – fordrer en områdechef, som spænder bredt. En chef der evner at tænke i helheder, har talent for projekt- og projektporteføljestyre og som er parat til at arbejde i en politisk styret organisation med et stærkt kundefokus. Vi forventer, at du evner at sætte dig ind i det brede spænd af faglige opgaver.

Erfaring med offentlig forvaltning og myndighedsopgaver er ikke en forudsætning – men du skal have viljen til at tilegne dig kompetencer i at kunne navigere i vores virkelighed som en del af et politisk system og som en moderne statslig myndighed.

Du skal have stærke analytiske og økonomiske kompetencer samt samarbejdsevner, der er væsentlige i forhold til fagområdet internt og i forhold til medvirken i områdeledelsen og teamledelsen i Kystdirektoratet.

Personprofil

Områdechefen er dedikeret og engageret i forhold til udfordringerne både i Kystbeskyttelse – Drift og Anlæg og Kystdirektoratet som helhed og skal være i besiddelse af nedenstående personlige egenskaber.

Beslutnings- og handlekraft - tydelighed i retningen og evne til at træffe de nødvendige beslutninger,

når strategier skal blive til handlinger og konkrete resultater. Der er behov for, en robust og vedholdende chef, der kan gå foran, stå fast og samtidig være lydhør og skabe følgeskab.

Målsættende og motiverende personaleleder, der får det bedste frem i medarbejderne. Ledelsesstilen forventes at være dialogbaseret og inddragende. Du skal have lyst til samspil med organisationen gennem medarbejderinvolverende processer.

Strategisk tænkende og kan arbejde med visioner for Kystbeskyttelse – Drift og Anlægs udvikling og evne til at initiere og drive processer samt støtte op omkring udviklingsaktiviteter.

Troværdighed og evne til at agere på et fagligt fundament såvel i organisationen som eksternt i samarbejdsrelationer og netværksregi. For at kunne skabe og vedligeholde samarbejdet med mange samarbejdspartnere og interessenter forventes den kommende områdechef at være udadvendt og god til at opbygge og vedligeholde relationer.

Evnen og lysten til at udnytte dine stærke kommunikative kompetencer – både mundtligt og skriftligt.

Dynamisk, uhøjtidelig og uformel holdspiller med lyst til at være en del af en ledelse, der agerer teambaseret. Du ser muligheder frem for begrænsninger og trives med stadige forandringer og med mange bolde i luften i en travl og til tider hektisk hverdag.